



АДМИНИСТРАЦИЯ ГОРОДА ПЕРМИ
ДЕПАРТАМЕНТ ЗЕМЕЛЬНЫХ ОТНОШЕНИЙ

РЕШЕНИЕ

о размещении объектов № 869 от 29.06.2018

г. Пермь, ул. Сибирская, 15

Департамент земельных отношений администрации города Перми в соответствии с пунктом 3 статьи 39.36 Земельного кодекса Российской Федерации, Положением о порядке и условиях размещения объектов на землях или земельных участках, находящихся в государственной или муниципальной собственности, на территории Пермского края без предоставления земельных участков и установления сервитутов, утвержденным постановлением Правительства Пермского края от 22.07.2015 № 478-п **разрешает** Кузнецовой Наталье Юрьевне

размещение объекта линии электроснабжения 0,4 кВ

на землях: государственная собственность на которые не разграничена

на срок 11 месяцев

местоположение: северо-восточнее жилого района «Запруд-2» в Мотовилихинском районе г. Перми

способ размещения объекта: наземный, подземный

Территория, согласно схеме, расположена в зонах с особым условием использования территорий: охранный зона объектов электросетевого хозяйства, приаэродромная территория аэродрома аэропорта Большое Савино.

Кузнецовой Н.Ю.:

1. Соблюдать порядок использования земельных участков, установленный постановлением Правительства Российской Федерации от 24.02.2009 № 160 «О порядке установления охранных зон объектов электросетевого хозяйства и особых условий использования земельных участков, расположенных в границах таких зон»;

2. Соблюдать правила охранных зон воздушного пространства, установленные постановлением Правительства Российской Федерации от 11.03.2010 № 138 «Об утверждении Федеральных правил использования воздушного пространства Российской Федерации»;

3. В соответствии с пунктом 7(2) Положения о порядке и условиях размещения объектов на землях или земельных участках, находящихся в государственной или муниципальной собственности, на территории Пермского края без предоставления земельных участков и установления сервитутов,

утвержденного Постановлением Правительства Пермского края от 22.07.2015 № 478-п, представить в департамент земельных отношений администрации города Перми в течение 1 месяца с момента размещения объектов материалы контрольной геодезической съемки размещенных объектов на бумажном и электронном носителях на безвозмездной основе.

В соответствии со статьей 20¹ Закона Пермского края от 14.09.2011 № 805-ПК «О градостроительной деятельности в Пермском крае» Кузнецовой Н.Ю.:

Не позднее чем за 10 рабочих дней до начала строительства и (или) реконструкции безвозмездно передает в департамент градостроительства и архитектуры администрации города Перми один экземпляр копий разделов проектной документации, предусмотренных пунктом 1 части 12 статьи 48 Градостроительного кодекса Российской Федерации;

В течение 10 рабочих дней после окончания работ по строительству, реконструкции безвозмездно передает в департамент градостроительства и архитектуры администрации города Перми схему, отображающую расположение объекта и сетей инженерно-технического обеспечения, подписанную застройщиком (техническим заказчиком).

Приложение: схема предполагаемых к использованию земель или части земельного участка на 2 л. в 1 экз.

Заместитель начальника отдела
предоставления земельных участков



Н.М. Санникова

Схема предложений к использованию земель или части земельного участка

Объект: "Строительство линии электрообеспечения 0,4 кВ по адресу: северо-восточнее жилого района "Запруд-2" в мотовилихинском районе г. Перми"

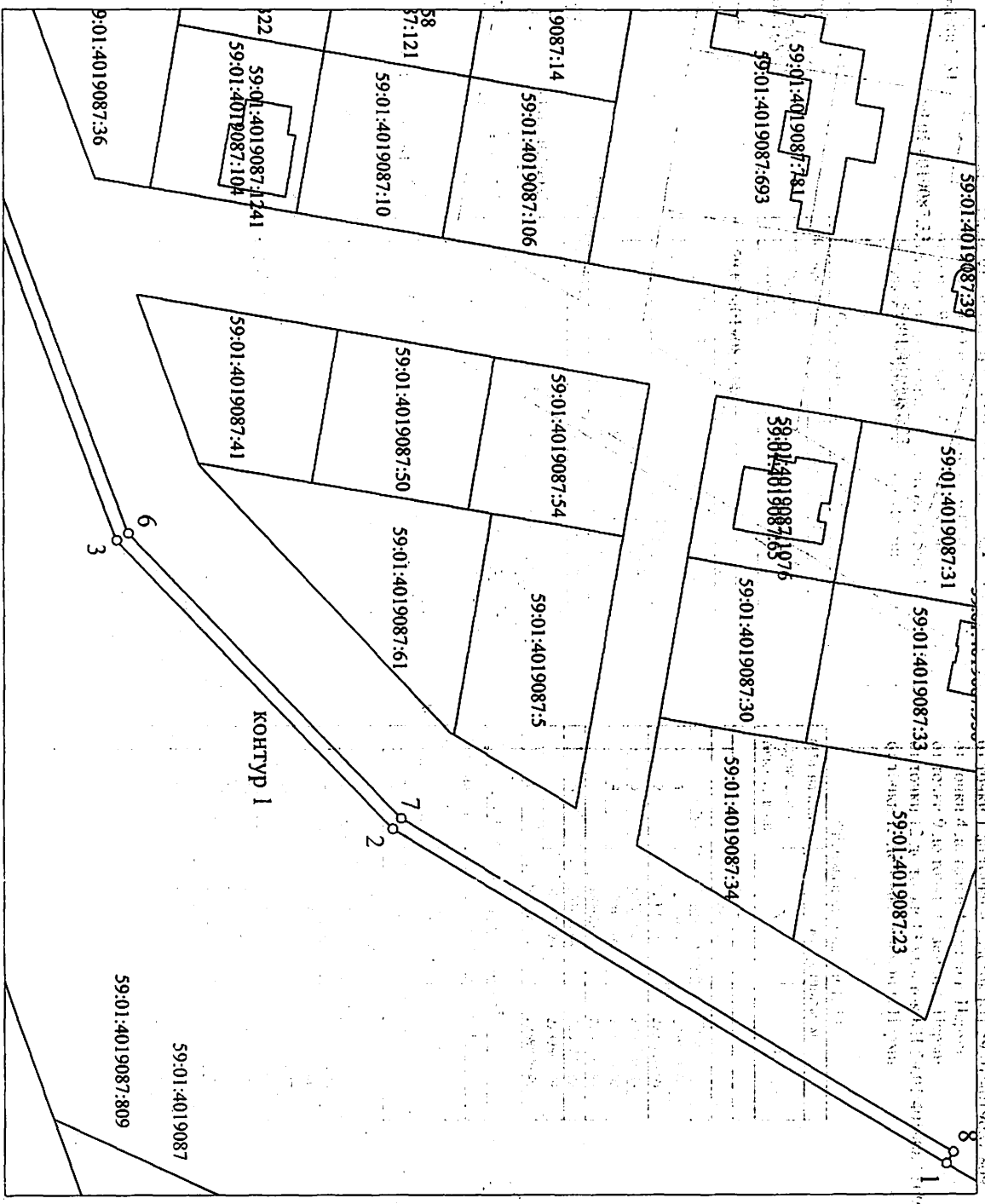
Местоположение: Северо-восточнее жилого района "Запруд-2" в мотовилихинском районе г. Перми

Общая площадь земельного участка (контур1, контур2) кв.м.: 1713 кв.м.

Категория земель: земли населенных пунктов

Вид разрешенного использования земельного участка: градостроительные регламенты не действуют

Цель использования: для обеспечения жизнедеятельности потребителей



Описание границ смежных землепользователей:

- от точки 1 до точки 4 участок КН 59:01:4019087:809
- от точки 4 до точки 1 земли г. Перми
- от точки 9 до точки 12 земли г. Перми
- от точки 12 до точки 13 участок КН 59:01:4019087:809
- от точки 13 до точки 9 земли г. Перми

Система координат МСК-59

Обозначение характерных точек границ	Координаты, м	
	X	Y
1	2	3
Контур 1		
1	520918.46	223979.05
2	520795.30	223980.05
3	520733.85	223979.44
4	520673.00	223957.02
5	520675.81	223957.97
6	520736.44	223973.82
7	520797.20	223980.69
8	520920.02	223976.49

Система координат МСК-59

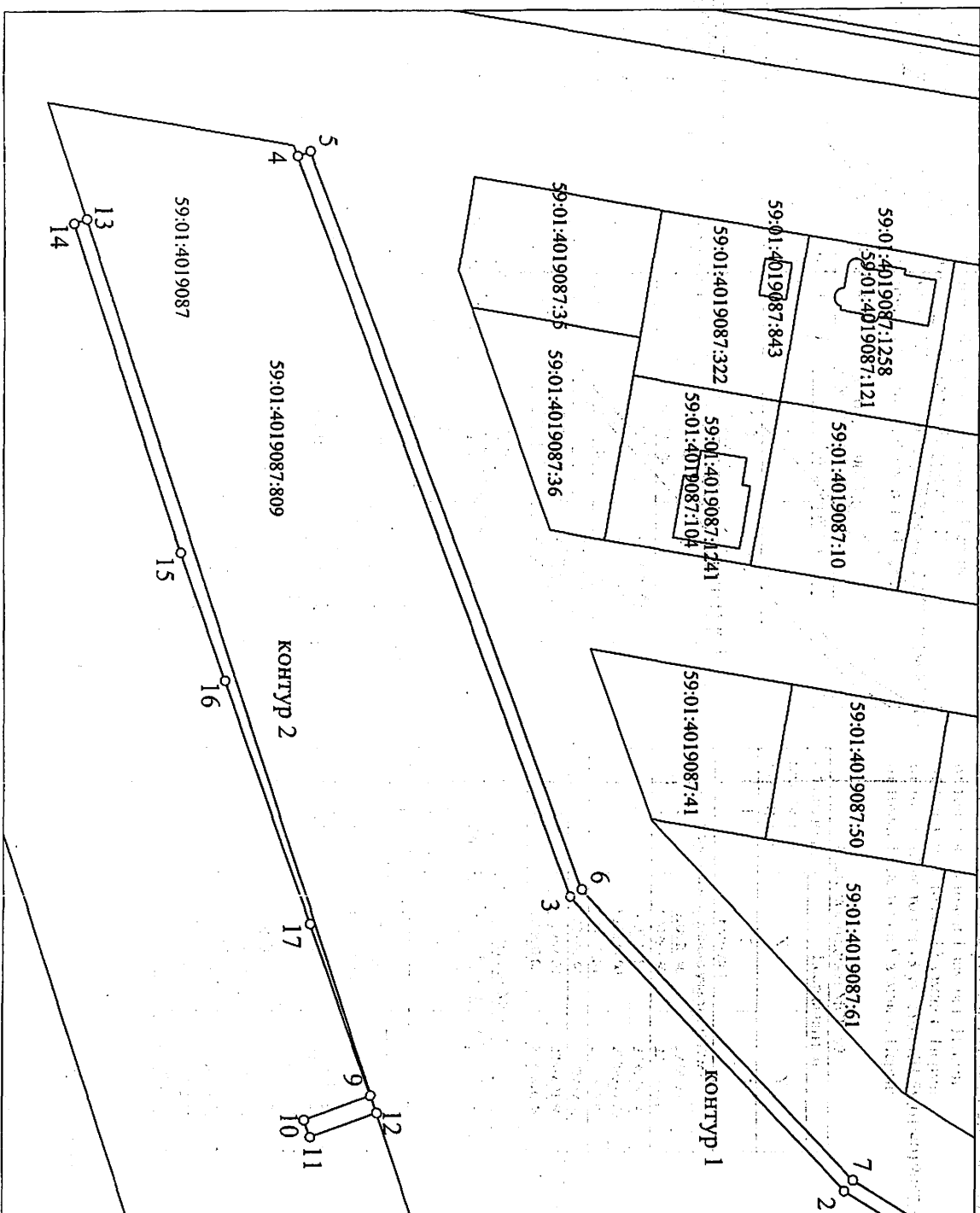
Обозначение характерных точек границ	Координаты, м	
	X	Y
1	2	3
Контур 2		
9	520689.59	2239783.35
10	520674.91	2239788.58
11	520676.26	2239792.37
12	520691.02	2239787.09
13	520626.14	223980.79
14	520623.29	2239591.73
15	520647.07	2239663.68
16	520656.91	2239691.57
17	520676.08	2239745.39

Условные обозначения

- вновь образованная граница земельного участка;
- О-поворотная точка границы участка;
- 1-порядковый номер поворотной точки границы участка;
- 59:01:4019087:5-кадастровый номер земельного участка;
- граница земельного участка, включенная в ГКН;
- 59:01:4019087-кадастровый номер квартала;
- граница кадастрового квартала;

Схема предоплаченных к использованию земель или части земельного участка

Объект: "Строительство линии электропередачи 0,4 кВ по адресу: северо-восточнее жилого района "Запруд-2" в мотовилихинском районе г. Перми"
 Местоположение: Северо-восточнее жилого района "Запруд-2" в мотовилихинском районе г. Перми
 Общая площадь земельного участка (контур 1, контур 2) кв.м.: 1713 кв.м.
 Категория земель: земли населенных пунктов
 Вид разрешенного использования земельного участка: градостроительные регламенты не действуют
 Цель использования: для обеспечения жизнедеятельности потребителей



Масштаб 1:1000

Описание границ смежных землепользователей:

от точки 1 до точки 4 участок КН 59:01:4019087:809
 от точки 4 до точки 1 земли г. Перми
 от точки 9 до точки 12 земли г. Перми
 от точки 12 до точки 13 участок КН 59:01:4019087:809
 от точки 13 до точки 9 земли г. Перми

Система координат МСК-59

Обозначение характерных точек границ	Х	У
1	2	3
Контур 1		
Площадь земельного участка 1217 м²		
1	520918.46	223879.05
2	520795.30	2238804.05
3	520733.85	2239739.44
4	520673.00	2239577.02
5	520675.81	2239575.97
6	520736.44	2239737.82
7	520797.20	2238801.69
8	520920.02	223876.49

Система координат МСК-59

Обозначение характерных точек границ	Х	У
1	2	3
Контур 2		
Площадь земельного участка 496 м²		
9	520689.59	2239783.35
10	520674.91	2239788.58
11	520676.26	2239792.37
12	520691.02	2239787.09
13	520626.14	2239590.79
14	520623.29	2239591.73
15	520647.07	2239663.68
16	520656.91	2239691.57
17	520676.08	2239745.39

Условные обозначения

— вновь образованная граница земельного участка;

О — поворотная точка границы участка;

1 — порядковый номер поворотной точки границы участка;

59:01:4019087:5 — кадастровый номер земельного участка;

— граница земельного участка, включенная в ГКН;

59:01:4019087 — кадастровый номер квартала;

— граница кадастрового квартала;

Заявитель:

(подпись, расшифровка подписи)